

Благодарим Вас за использование продукции компании eXtended Video Industrial!

Уличная IP видеочамера XVI EI2010CI-IR серии SELECT представляет бюджетную линию IP видеочамер XVI. Оснащена 2 - мегапиксельной матрицей и фиксированным объективом. Модель формирует изображение с разрешением 1920x1080 пикселей. Чамера имеет ИК-подсветку дальностью 30 метров, что позволяет вести непрерывное наблюдение даже в темное время суток. EI2010CI-IR поддерживает стандарт сжатия видеопотока H.264. Питание чамере подается от источника постоянного тока 12 В, либо опционально - по технологии PoE.

1 Основные технические характеристики

Модель	EI2010CI-IR
Тип процессора	Goke GK7101
Тип матрицы	1/3" SC2035
Количество эффективных пикселей	2 MPix 1920*1080
Тип питания	DC 12V 400мА/ HiPoE 802.3af(по запросу)
Объектив	Фиксированный; 3,6мм / 3Мрix
Видеокодек, макс. битрейт	H.264, 16000 кБит/с
Разрешение видео; скорость записи; количество потоков	2 MPix 1920x1080; 25к/с; 2 потока
ИК подсветка / дальность	30 м
Чувствительность, день/ночь	1/0.1 лк
Переключаемый ИК-фильтр	да
Звуковой кодек	-
Дополнительные функции	МОПОН DETECTION, запись на FTP(видео(скришоты))
Уровень защиты	IP66
Габариты в упаковке, д*ш*в, мм	210*90*90
Габариты без упаковки, д*ш*в, мм	192*77*68
Материал корпуса	пластик, стекло
Диапазон рабочих температур, гр.	-40...+50°C

таблица 1

2 Комплект поставки

Наименование	количество, шт
Уличная IP - видеочамера EI2010CI-IR	1
Паспорт	1
Комплект крепежа	1
Разъем питания	1

* - в зависимости от модификации чамеры
таблица 2

ВАЖНО! Комплектация и некоторые параметры устройства могут быть изменены производителем без дополнительного уведомления.

3 Назначение выводов чамеры

В зависимости от модификации IP чамеры XVI комплектуются двумя типами кабелей - без аудио разъема (рисунок 1), - с аудио разъемом RCA (рисунок 2).

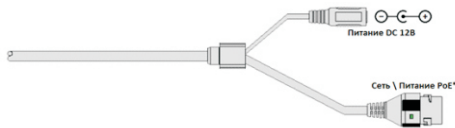


рисунок 1

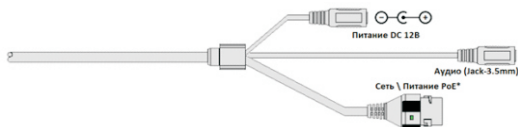


рисунок 2

* - наличие зависит от модификации чамеры.

Аудиоразъем позволяет подключать активные микрофоны с питанием 12В. Питание микрофона осуществляется от чамеры через разъем RCA.

ПЕРЕД ПОДКЛЮЧЕНИЕМ МИКРОФОНА ОТКЛЮЧИТЕ ПИТАНИЕ ОТ КАМЕРЫ.

ОБРАЩАЕМ ВНИМАНИЕ, ЧТО КАМЕРЫ XVI РАССЧИТАНЫ НА РАБОТУ С АКТИВНЫМИ МИКРОФОНАМИ.

4 Монтаж и подключение чамеры

Чамера монтируется с помощью идущего в комплекте крепежа. Все действия по установке и подключению чамеры необходимо производить при отключенном питании чамеры. После монтажа чамеры настройте ракурс чамеры. Установочные размеры показаны на рисунке 3.

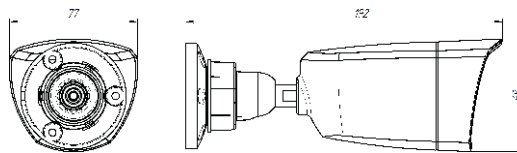


рисунок 3

IP видеочамера предназначена для работы в Ethernet-сетях стандарта 100BASE-T(x). Подключение к сети осуществляется кабелем типа "витая пара" категории 5 (CAT5) или выше, с разъемом 8P8C (RJ45). Максимальная длина сегмента, согласно стандарту, до 100 метров. При прокладке кабеля необходимо соблюдать стандарты ISO/IEC IS 11801 или ГОСТ Р 53246. Очень важно, чтобы кабельные трассы проходили на достаточном удалении от источников электромагнитных помех!

ПРИ НАРУШЕНИИ СТАНДАРТОВ ПРОКЛАДКИ КАБЕЛЕЙ СКС ПРАВИЛЬНАЯ РАБОТА КАМЕРЫ НЕ ГАРАНТИРУЕТСЯ!!!

5 Быстрая настройка сетевых параметров.

Настройка сетевых параметров чамеры возможна через WEB интерфейс, с помощью специальной утилиты "IPCSearchUtil.exe" и с помощью специального ПО "УС", поставляемых в комплекте с чамерой. **ВАЖНО!** ДОСТУП К WEB интерфейсу чамеры возможен только если чамера и компьютер, с которого осуществляется доступ, расположены в одной подсети. Поэтому для первичной настройки сети мы рекомендуем использовать утилиту IPCSearchUtil.exe, которая позволяет изменять сетевые настройки чамеры. **ДЛЯ УТИЛИТЫ НАХОЖДЕНИЕ КАМЕРЫ В ОДНОЙ ПОДСЕТИ С ПК НЕ ВАЖНО.**

ПАРАМЕТРЫ КАМЕРЫ ПО УМОЛЧАНИЮ:

IP адрес: 192.168.0.123
Логин: admin
Пароль: 123456

ВО ИЗБЕЖАНИИ ПОЛУЧЕНИЯ ДОСТУПА К ИЗОБРАЖЕНИЮ С КАМЕРЫ СТОРОННИМИ ЛИЦАМИ ОБЯЗАТЕЛЬНО СМЕНИТЕ ПАРОЛЬ!

Установите программу УС с диска, идущего в комплекте с чамерами. Запустите ярлык "IPCSearch", расположенный в меню "Пуск - Программы - УС". Откроется окно программы, рисунок 5.

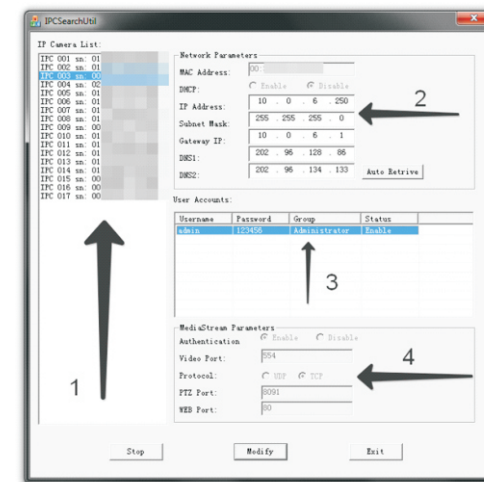


рисунок 5

Нажмите кнопку "SEARCH", в поле "IP Camera List" (1) отобразятся найденные в сети чамеры. Для каждой чамеры выводится порядковый и серийный номера. Выберите мышкой нужную чамеру. В поле "Network Parameters" (2) отобразятся сетевые параметры чамеры. Значения параметров приведены в таблице 3.

Параметр	Значение
MAC Address	уникальный внутрисетевой адрес чамеры
DHCP	указывает получает ли чамера адрес от DHCP сервера или он настроен в ручную
IP Address	сетевой адрес чамеры
Subnet Mask	маска подсети
Gateway IP	сетевой шлюз
DNS1	IP адрес первичного DNS сервера
DNS2	IP адрес вторичного DNS сервера

таблица 3

Заполните поля "IP Address", "Subnet Mask", "Gateway IP", "DNS1" и "DNS2". Поля "MAC Address" и "DHCP" не доступны для редактирования из утилиты и несут информационный характер. Для применения установленных параметров необходимо нажать кнопку "MODIFY".

Кнопка "AUTO RETRIVE" автоматически назначает камере свободный сетевой адрес. Для применения установленных параметров необходимо нажать кнопку "MODIFY".

В поле "User Accounts" (3) отобразятся назначенные пользователи камеры. Значения параметров приведены в таблице 4.

Параметр	Значение
Username	имя пользователя
Password	пароль
Group	принадлежность пользователя к группе безопасности
Status	состояние пользователя (активен / нет)

таблица 4

Все поля несут информационный характер и не доступны для редактирования.

В поле "MediaStream Parameters" (4) отобразятся установленные в данный момент настройки RTSP, WEB и PTZ для камеры. Значения параметров приведены в таблице 5.

Параметр	Значение
Authentication	Enable/Disable (указывает, требуется ли камере ввод логина и пароля при подключении к ее RTSP потоку)
Video Port Protocol	текущий порт RTSP TCP/UDP (указывает, какой протокол используется для RTSP вещания)
PTZ Port	порт PTZ* \ управления камерой
WEB Port	порт, на котором публикуется WEB интерфейс камеры.

* - в зависимости от модификации камеры.

таблица 5

Все поля несут информационный характер и не доступны для редактирования из утилиты.

ПОРТЫ, КОТОРЫЕ НЕОБХОДИМО ОТКРЫТЬ ДЛЯ ДОСТУПА К КАМЕРЕ ЧЕРЕЗ СЕТЬ ИНТЕРНЕТ:
 VIDEO port (по умолчанию 554)
 PTZ port (по умолчанию 8091)
 WEB port (по умолчанию 80)
 Mobile port (по умолчанию 556)

RTSP строки для доступа к камерам:
 если в камере отключена авторизация
 rtsp://192.168.0.123:554/mpeg4
 rtsp://192.168.0.123:554/mpeg4cif

6 Правила эксплуатации видеокамеры

Видеокамера рассчитана на непрерывную работу в течение длительного периода времени и не требует обслуживания в процессе эксплуатации.

7 Гарантийные обязательства.

7.1. Изготовитель гарантирует работоспособность изделия в соответствии с заявленными техническими характеристиками в течение 24 месяцев со дня продажи при соблюдении владельцем условий хранения, монтажа и эксплуатации.

7.2. Гарантийные обязательства являются недействительными, если причиной выхода из строя явились:

- механические, термические, химические повреждения корпуса;
- электрический пробой входных и выходных каскадов;
- неправильное подключение видеокамеры;
- несоблюдение полярности или величины питающего напряжения.

7.3. Изготовитель не несет гарантийные обязательства в случаях:

- если продукция (принадлежности и комплектующие) была вскрыта (нарушена сохранность пломб);
- изменена или отремонтирована иным лицом;
- если дата выпуска, наименование модели на корпусе продукции были удалены, стертые, повреждены, изменены.

7.4. Работа аппаратуры гарантируется в условиях нормальной электромагнитной обстановки.

Extended Video Industrial
XVI

ПАСПОРТ
 Уличная IP - видеокамера
 с ИК подсветкой

EI2010CI-IR



Произведено ООО «Декси Центр»
 394026, г. Воронеж,
 ул. Электросигнальная, д.1, офис 8
 8 (800) 555-7-200
 Россия